



ASSEMBLEE GENERALE DU CRIDEV

DU 23 AVRIL 2012

COMPTE RENDU D'ACTIVITES ET FINANCIER 2011

PREAMBULE

2011 a été une année de renouveau.

Renouveau, d'abord, par la rénovation des locaux du centre d'accueil et de documentation : tri et sélection des ouvrages, travaux et mise aux normes des locaux, nouvel aménagement plus agréable permettant une meilleure visibilité des ressources documentaires et pédagogiques et de meilleures conditions de travail.

Renouveau, ensuite, par la refonte de la charte graphique et du bulletin d'information. Un nouveau Cridev Info est publié et diffusé depuis septembre. Le nouveau logo du Cridev souligne un aspect plus dynamique de solidarité entre les peuples.

Renouveau, enfin, par l'arrivée de nouveaux salariés sur les postes de coordination, de formation en Education à la Citoyenneté Internationale ainsi que sur le poste de documentaliste.

2011 a été également marquée par des temps forts, riches et mobilisateurs.

L'accueil et l'organisation de l'Assemblée générale de Ritimo au printemps a permis de rassembler l'équipe du Cridev autour de l'organisation et de l'animation de cet événement. Le dynamisme, la cordialité et la communication « décalée » dont nous avons fait preuve resteront un souvenir positif et fort pour tous les participants.

Peu après, en mai, la rencontre internationale du projet En résonance a été très riche en échanges et s'est clôturée par une journée de restitution réunissant les nombreux acteurs bretons et internationaux impliqués.

Suite au chantier de rénovation, l'inauguration des nouveaux locaux du Cridev, en septembre, a été l'occasion de créer un temps convivial, symbolique et festif avec les acteurs (bénévoles et salariés) et les soutiens institutionnels, associatifs et individuels.

LA VIE ASSOCIATIVE DU CRIDEV EN 2011

1. L'équipe du Cridev

En avril 2011, lors de l'Assemblée générale du Cridev, neuf membres ont été élus ou re-élus. Un bureau de quatre personnes (Jean-Luc Biche, Yves Thébault, Sandrine Rospabé, Sylvain Ségal) a été nommé. Jean-Luc Biche a débuté son deuxième mandat de président.

Une équipe d'environ 15 bénévoles a assuré près de 2000 heures de bénévolat soit un peu plus d'un équivalent temps plein (ETP = 1820 heures/an). Certains bénévoles ont pu assister à des formations (formation « Partir », formation sur le guide d'accompagnement des jeunes porteurs de projets de solidarité internationale, etc.), des colloques (journée de restitution d'En résonance, Assises régionales de la solidarité internationale à Rennes, etc.).

Les Conseils d'administration ont été programmés toutes les six semaines environ et les bureaux toutes les trois semaines.

> Les salariés

Une équipe de quatre salariées a assuré plus de 5000 heures de travail, soit deux ETP de 35h hebdomadaires, un de 20h hebdomadaires, un de 15h par mois, épaulée par une volontaire en service civique à 35h.

2011 a été une année de changement sur les postes salariés. Sur le poste de coordination, Hiba Gomri a été remplacée en mars 2011 par Yaël Clec'h qui, elle-même, est partie en congé maternité de novembre 2011 jusqu'à mai 2012. Sur cette période, c'est Mathilde Pilon qui assure la coordination en CDD.

Sur le poste de formation – animation en éducation à la citoyenneté internationale, Mickaël Bodergat remplace Solène Bouyau depuis septembre 2011.

Enfin, sur le poste de documentation, Isabelle Tréhorel est partie fin février 2011. Ivonig Jan a été embauché pour mener à

bien les missions d'animation et de valorisation du centre de documentation.

Tableau 1 : Les missions et contrats des salariés		
Poste	Missions	Contrat
Coordination	Mise en œuvre opérationnelle des orientations et du projet politique Gestion administrative, financière et comptable Animation de la vie associative Gestion des partenariats et des relations extérieures Coordination de la commission mobilisation / événementiel Communication	CDI 35h hebdomadaires
Formation – animation en EACI	Formation en EACI Animation de groupes et de réseaux Accompagnement de jeunes et de porteurs de projets Gestion de projet Coordination d'un groupe d'animateurs bénévoles Participation à la vie associative	CDI 35h hebdomadaires
Documentation	Accueil du public Gestion, animation et valorisation du centre de documentation Coordination de la commission documentation Participation à la vie associative	Mars à septembre : Contrat unique d'insertion à 20h hebdo Depuis septembre : Contrat unique d'insertion à 25h hebdo, complété d'une aide de SNC ¹
Comptabilité	Suivi comptable régulier Suivi des adhésions, reçus de dons, attestations fiscales Établissement du bilan comptable annuel Appui aux ressources humaines	CDI 15h mensuelles

> Stage et volontariat

Au cours de l'année 2011, le Cridev a reçu et suivi 2 stagiaires :

- Ornella Favreau, étudiante en licence « Chargé de projet » à l'Institut des Sciences du Travail de l'Ouest à Rennes 2, a mené un stage en alternance au Cridev du 7 décembre 2010 au 21 juin 2011 sur les possibilités d'amélioration des conditions de travail selon les postes et fonctions des membres,
- Marie Grosset, étudiante en master « Etudes européennes et affaires internationales, » a contribué à la rédaction de deux fiches Ritimo,

¹ SNC : association Solidarités Nouvelles contre le Chômage

- Pauline Böhle, étudiante en master « Analyse de projets » à l'université Rennes 1, du 11 avril au 12 août, dont les missions principales étaient l'organisation de l'AG de Ritimo du 26 au 29 mai, l'animation d'un groupe d'animateurs bénévoles en EACI et l'actualisation des outils pédagogiques du centre de ressources.

Pauline Böhle a poursuivi son engagement au Cridev en tant que volontaire en service civique à partir d'octobre 2011 jusqu'à juin 2012. Ses missions se concentrent principalement sur la coordination d'un groupe d'animateurs bénévoles en EACI et sur le montage d'un projet d'envergure européenne sur les liens entre l'éducation à la citoyenneté internationale et l'éducation à l'environnement.

2. Les universités du Cridev : temps forts de réflexion collective

Le 27 juin 2011 s'est tenue l'université d'été du Cridev, moment de réflexion collective sur la gouvernance. Un nouvel organigramme a été proposé et validé permettant de répartir les différentes missions du projet associatif en commissions thématiques (documentation, événementiel / mobilisation, Education à la Citoyenneté Internationale) et opérationnelles (finances, ressources humaines, moyens techniques et communication).

L'organigramme est en annexe.

Dans le cadre du fonctionnement du Cridev et de la nécessaire transversalité entre les trois axes du Cridev (documentation, EACI et mobilisation) il a été décidé de choisir un thème prioritaire annuel. Pour 2011 et 2012, il s'agit du lien entre la solidarité internationale et l'environnement.

3. Le Cridev en chantier

Les travaux de rénovation du Cridev ont permis de rajeunir la façade ainsi que les espaces de bureau et d'accueil du public.

Le centre de documentation a été allégé, permettant une meilleure visibilité des ouvrages disponibles. La vitrine permet une meilleure mise en valeur des ouvrages et thématiques exposés.

Il est important de noter que les locaux ont été mis aux normes de sécurité : électricité, accès pour personnes handicapées, etc.

Les travaux ont été un grand moment fédérateur pour l'équipe du Cridev puisque plusieurs bénévoles se sont mobilisés autour du « désherbage » de livres mais aussi pour le déménagement à l'Espace Anne de Bretagne, les travaux de peinture, d'installation de mobiliers, etc.

Le Cridev a pu réaliser ces travaux grâce à l'appui financier de la Ville de Rennes (10000 €), du Conseil général d'Ille-et-Vilaine (5000€), par l'apport de dons privés et par un important investissement de temps de bénévoles.

4. L'assemblée générale de Ritimo à Rennes

Le Cridev a accueilli l'Assemblée générale nationale du réseau Ritimo² du vendredi 27 au dimanche 29 mai 2011. 36 centres Ritimo étaient représentés, soit 70 personnes venues de toute la France. Cette AG s'est déroulée à l'auberge de jeunesse de Rennes. L'équipe du Cridev (salariés et bénévoles) a coordonné et géré l'ensemble de la logistique de cette rencontre et proposé de nombreuses animations pour ponctuer l'AG de temps informels et divertissants, dont une « balade engagée » de Rennes. Cette AG a été un temps fort pour les militants du Cridev. En effet, elle a permis de souder une équipe, aujourd'hui très investie au Cridev.

Les participants du réseau Ritimo ont été très agréablement surpris de cet investissement et de ces moments conviviaux qui ont permis de montrer la créativité, l'implication et l'énergie des membres du Cridev.

² Réseau d'information et de documentation pour le développement durable et la solidarité internationale

LE CRIDEV ET SES SOUTIENS

En 2011, les activités du Cridev ont été subventionnées par :

- La Ville de Rennes pour sa mission d'information et d'éducation au développement. En 2011, une subvention exceptionnelle a été accordée pour le projet d'éducation au développement durable et à la solidarité internationale autour de l'exposition « Une seule planète. »

La Ville de Rennes a également financé le Cridev pour son appui et ses actions autour de la venue de l'exposition de l'Agence Française du Développement à Rennes en juin 2011.

Enfin, elle a également soutenu les travaux de revalorisation des locaux du Cridev.

- Le Conseil général d'Ille-et-Vilaine pour sa mission d'information, d'éducation au développement et l'accompagnement des jeunes porteurs de projets de solidarité internationale. En 2011, une subvention exceptionnelle a été accordée pour les travaux.

- Le Conseil régional de Bretagne via le dispositif d'emploi associatif pour le poste d'animateur en EACI et le projet En Résonance.

- L'Agence française de développement via Ritimo pour la participation à la vie du réseau.

- LA DDCSPP et la DRJSCS sur les postes de coordination et d'animation (Fonjep).

- Les aides d'Etat pour l'emploi aidé de l'animateur documentaliste.

- Les actions du Cridev sont aussi soutenues de manière régulière par quelques donateurs privés.

Le Cridev est soutenu au quotidien par une équipe dynamique de bénévoles et militants, et de stagiaires : Sandrine, Gaëlle, Yves, Jean-Luc, Pao, Sylvain, Laurent, Alice, Elise, Marie, Pauline, Ornella, Flora, Danielle, Annick, Tiphaine, Adeline, Stéphanie, Benjamin, Virginie, Mathilde, les deux Nicolas, Sofija, etc.

1. L'AXE DOCUMENTATION

L'axe documentation est piloté par une « commission », un groupe de travail qui regroupe salariés et bénévoles, qui décide ensemble des orientations spécifiques à la documentation et de la transversalité possible avec les autres axes d'action du Cridev. Ce groupe se réunit environ tous les mois ½.

Responsables élus : Laurent Le Calvez et Yves Thébault.

Responsable salarié : Ivonig Jan, responsable de la gestion et l'animation du centre de documentation, de l'accueil du public et de la valorisation des ressources, participe aussi à la vie associative.

***Préambule** : le centre de documentation a fermé de mi-juin à mi-septembre pour effectuer des travaux de rénovation et de réaménagement des locaux. En outre, le tableau de comptage statistique a lui aussi évolué au regard de la réflexion sur l'évolution des missions d'accueil des usagers et de l'analyse attendue de ces chiffres. Un abonnement distinct de l'adhésion à l'association a été mis en place pour clarifier la vie associative et l'usage de « l'outil » centre de documentation.*

1. L'accueil du public

> **Ouverture au public** : Le Cridev est ouvert du mardi au vendredi de 14h à 18h. En dehors de ces périodes, il l'est pour les rendez-vous individuels, des animations, des vernissages, des clôtures d'expositions ou des réunions inter associatives. En 2011, le centre de documentation a été ouvert 125 jours, ce qui représente 500 heures d'ouverture.

La première mission de l'axe documentation est d'accueillir, orienter et accompagner les usagers et les bénévoles dans leurs recherches documentaires et pour l'utilisation du Kit « Partir pour être solidaire » mais aussi de répondre aux demandes plus spécifiques en mettant en lien avec des associations nationales et/ou locales. Une réflexion sur la transmission des tâches à accomplir à l'accueil du public a lieu depuis la réouverture du centre en septembre 2011 et l'une des actions en cours est la mise en place d'un « cahier de bord. »

Environ 352 usagers en 2011 ont fréquenté le Cridev pour des besoins différents. Ces usagers se composent de candidats au départ, d'étudiants, de militants associatifs, de personnes s'informant sur la situation d'autres pays et des enjeux internationaux... mais aussi de curieux.

> **Le profil des usagers / passagers** varie essentiellement en fonction de l'évolution du calendrier, notamment scolaire (examens, vacances). Trois grands types d'usagers se distinguent : les candidats au départ, les étudiants et les militants associatifs dans le cadre de co-organisations d'événements militants :

- 116 « Kit Partir » (candidats au départ, bourses et projets jeunes, etc.),
- 109 recherches documentaires (thématiques, géographiques, emprunts et retours (47 abonnés à jour de leur abonnement (4 structures et 43 personnes individuelles)),
- 33 outils pédagogiques (animateurs, enseignants, etc.),
- 69 autres / demandes spécifiques,
- 25 inter associatifs (hors rencontres partenaires associatifs).

De tous ces visiteurs, la moitié environ habitent à Rennes même.

Les candidats au départ sont des jeunes qui souhaitent de l'information sur les chantiers, les stages en ONG ou les missions humanitaires. Ils sont en recherche d'annuaires d'associations de solidarité internationale, de catalogues de chantiers, d'éléments de réflexions susceptibles de nourrir leurs projets. Ils sont, de façon générale, en recherche de conseils pour passer de l'envie de « partir » à un vrai projet individuel ou collectif. Ce projet de départ s'inscrit souvent dans une démarche plus large (projet de formation, projet professionnel ou projet de vie). L'objectif est d'aider le jeune à préciser ces objectifs, à prendre du recul sur sa démarche « Partir pour être solidaire » et à trouver les moyens adaptés pour les réaliser (dans le respect notamment des principes de la charte du réseau Ritimo).

Les étudiants sont à la recherche d'une documentation sur des thèmes précis en vue de l'écriture d'un mémoire. Ces étudiants sont issus de l'enseignement supérieur rennais (Institut d'Études Politiques, IUT Carrières Sociales, universités de Rennes 1 et Rennes 2, etc.). Des lycéens fréquentent aussi le Cridev pour rédiger des exposés.

Les militants associatifs viennent au Cridev dans le cadre de manifestations ou collectifs auxquels participe le Cridev (par exemple le collectif Paradis Fiscaux ou lors de Rendez-vous du Cridev en partenariat avec d'autres associations).

La nouveauté 2011 est que de plus en plus d'animateurs ou d'enseignants viennent aussi à la recherche d'outils pédagogiques (expositions, jeux, etc.) et de conseils pour les adapter à leurs publics en fonction des thématiques qu'ils souhaitent aborder. Le travail de mise à jour et de signalétique de ces ressources a porté ses fruits et reste à poursuivre en 2012 afin de valoriser encore mieux ces outils permettant de travailler avec différents publics sur les thématiques de la solidarité internationale.

Les perspectives sont de continuer à rendre l'accueil le plus compétent et convivial possible mais aussi de transmettre à toute l'équipe (bénévoles comme salariés) les informations nécessaires en fonction des différents types de publics qui viennent au Cridev. Les derniers petits travaux et le carnet de bord de l'accueil se finaliseront en 2012.

L'ambition est ensuite de mieux communiquer au sein de nos publics déjà ciblés (étudiants, jeunes candidats au départ, etc.) et aussi plus largement (hors public cible) afin de toucher plus de monde dans et hors du réseau déjà constitué de l'association.

2. Gestion du centre de documentation et d'échange du Cridev

> L'accès aux ressources documentaires

Dans le cadre du réseau national d'information et d'échanges Ritimo, le centre de documentation et d'échange du Cridev permet l'accès à tous de ses ressources documentaires. L'animateur documentaliste et une équipe de bénévoles sélectionnent, classent, enregistrent, diffusent et actualisent le fond documentaire. Ils gèrent aussi les inventaires et le « désherbage » (choix des documents à retirer du fond, à archiver ou à mettre au pilon).

Les travaux de 2011 ont d'ailleurs provoqué un grand désherbage puisque près de la moitié des références disponibles ont été archivées ou jetés.

Fond documentaire : Actuellement il y a environ 2500 ouvrages, 50 périodiques et 100 outils pédagogiques disponibles à la consultation ou à l'emprunt au lieu de 4473 ouvrages, 145 périodiques, 210 outils pédagogiques (Dvd, jeux, expos, etc.) en 2010.

Emprunts : 240 documents ont été empruntés par les adhérents, 137 livres, 46 revues, 26 vidéos/Dvd/Cd, 9 expos, 13 jeux.

Ce grand désherbage a permis une réflexion sur l'actualisation de nos ressources et le public ciblé en tant qu'acteurs de la solidarité internationale dans leurs projets, leur travail ou leur vie quotidienne plus que comme des experts de l'histoire de ce secteur extrêmement riche et varié.

Cela a aussi permis de gagner en espace d'accueil, de travail et de consultation et en lisibilité des ressources disponibles et des actions du Cridev.

Ce travail se poursuit d'ailleurs en 2012 par petites touches successives d'améliorations (notamment de la signalétique) mais aussi des règles d'usage, de conservation ainsi que celles de mise en valeur des documents en fonction de leurs différents supports/formats (Dvd, Bd, expositions, etc.).

> Les vitrines thématiques

La valorisation et l'organisation d'une vitrine thématique régulièrement actualisée (fréquence : environ tous les mois ^{1/2}) en lien avec les autres pôles du Cridev se sont déclinées en 2011 de la manière suivante :

- en mars et avril sur « les Printemps arabes » (en lien avec l'actualité internationale),
- en mai et juin sur l'environnement (au travers notamment de la semaine du développement durable),

- en septembre-octobre sur la dette et les paradis fiscaux (en lien avec la SSI et les cycles de conférences sur la dette du comité d'action contre la dette 35),
- en novembre-décembre sur la consommation responsable (en lien avec « Noël autrement »).

> Divers

L'année 2011 s'est aussi passée à enregistrer les statistiques et à mettre en place la réalisation des notices obligatoires des périodiques « Hommes et migration » et « Critiques internationales » pour le réseau Ritimo. Et, dans un travail plus de fond, à animer et mettre en place la réflexion sur la politique documentaire du Cridev dans son ensemble (évolution du classement thématique, signalétique, etc.).

Depuis septembre 2011, un inventaire du fond documentaire est en cours en lien avec le réseau Ritimo. En effet, depuis le 5 décembre 2011, Ritimo a fusionné toutes les bases de données du réseau en une seule et unique sous le logiciel de bibliéconomie PMB.

Véritable révolution dans la mutualisation des ressources, cette base de données est consultable au Cridev et aussi sur Internet. Toutes les mises à jour se font directement en ligne, cela permet un gain de temps important et une meilleure lisibilité des ressources disponibles sur l'ensemble du réseau.

La perspective pour 2012 est d'avoir mis à jour l'inventaire du fond documentaire du Cridev, de le rendre accessible sur le réseau Ritimo, d'être en mesure de produire de nouvelles notices dès juin 2012 et aussi d'actualiser la base org (que nous n'avons pas mise à jour cette année).

3. Animation du centre de documentation et d'échanges

> Avec les bénévoles et l'équipe

En 2011, l'axe documentation a animé la réflexion sur la politique d'achat et l'a mis en place :

- o proposer des supports d'informations innovants,
- o équilibrer les différentes thématiques entre elles en fonction des priorités d'actions du Cridev.

Une cinquantaine d'acquisitions d'ouvrages, dvd et outils pédagogiques ont été faites en 2011 et le centre de documentation a prolongé son abonnement à une quinzaine de revues.

Les perspectives pour 2012 sont de :

- *renforcer et diversifier encore les acquisitions en sollicitant une subvention thématique au Centre National du Livre (dépôt de dossier en juin 2012),*
- *mettre l'accent sur la thématique des liens « environnement et citoyenneté internationale » qui est explorée aussi dans les autres axes d'action du Cridev,*
- *faire entrer des formes d'expression plus littéraires et artistiques mais non moins engagées comme la bande dessinée.*

> Vers le grand public

En 2011, la documentation a commencé à proposer et mettre en place une programmation d'animations et d'expositions dans le centre autour des thématiques de la solidarité. L'idée est de valoriser, par ces animations et expositions, les différentes ressources du centre et les projets des partenaires du Cridev. Pour les expositions, une attention particulière sera portée à la valorisation de retours de projets de jeunes.

Deux expositions ont été proposées en fin d'année 2011 et chaque exposition est l'occasion d'un vernissage et d'une rencontre dont le contenu et la forme sont préparés avec l'exposant :

- « Un flirt avec Florence » du 3 au 15 novembre : vernissage-rencontre avec les artistes le mardi 4 octobre à 18h30,

- « La marche du million : un pas vers la liberté. Portraits de la révolution égyptienne » du 23 novembre 2011 au 17 janvier 2012 : clôture-rencontre le mardi 17 janvier 2012.

On peut déjà constater un réel intérêt sur le fait d'exposer dans un lieu comme le centre de documentation et d'échanges du Cridev. D'autres expositions ont eu lieu depuis le début de l'année 2012 et plusieurs sont prévues pour la suite de l'année. Les thématiques et les modes d'expression sont riches et variés et cela crée une dynamique intéressante au sein de l'association et dans le réseau local. Nous regrettons cependant le peu de public présent en dehors de la fréquentation habituelle et lors des rencontres qui ne touchent pas encore le grand public.

Les perspectives sont de poursuivre et de diversifier ces temps d'exposition, ces rencontres et animations autour des thématiques et des ressources du Cridev ainsi que dans le réseau jusqu'en juin 2012 et d'en faire le bilan pour réitérer ou non certaines propositions sur la saison 2012/2013.

Depuis la réouverture en septembre, l'axe documentation vise aussi à actualiser et valoriser mensuellement l'information sur l'ensemble des actions du pôle documentation au sein du bulletin d'information électronique (Cridev Info) et du site Internet en lien avec les actualités des autres axes du Cridev.

Les perspectives sont d'améliorer, au fur et à mesure des actions, la communication interne et surtout externe pour annoncer des événements et les commenter afin d'en permettre l'accès à un public de plus en plus large (et nombreux !) mais aussi d'expliquer le fonctionnement de « l'outil - centre de doc » au sein du projet associatif du Cridev.

Cela pourrait déboucher sur l'écriture régulière d'une ou deux rubriques d'actualité dans le Cridev Info, ainsi que de nouveaux contenus avec une mise à jour régulière sur le site Internet.

2. L'AXE EDUCATION A LA CITOYENNETE INTERNATIONALE

L'axe Education à la Citoyenneté Internationale (EACI) est piloté par une « commission », un groupe de travail qui regroupe salariés et bénévoles, qui décide ensemble des orientations spécifiques à l'EACI et de la transversalité possible avec les autres axes d'action du Cridev. Ce groupe se réunit environ tous les mois ½.

Responsable élu : Sandrine Rospabe.

Responsable salarié : Solene Bouyaux / Mickaël Bodergat, responsable de la formation et l'animation en EACI, de l'accompagnement des jeunes porteurs de projets, participe aussi à la vie associative.

***Préambule** : Le rapprochement entre la solidarité internationale et l'environnement s'est fait tout au long de l'année 2011 à travers des soirées outils, des rencontres, des animations, la venue de l'exposition « Une Seule Planète.» Ce rapprochement s'est renforcé avec l'engagement du Cridev dans deux actions phares qui aboutiront en 2012 : la mise en place d'une formation à destination des animateurs et des professeurs pour apprendre à animer en solidarité internationale et en environnement (formation RACINE) et la mise en place d'une rencontre européenne en juin entre professionnels de l'éducation à la citoyenneté internationale et de l'éducation à l'environnement.*

1. L'accompagnement des jeunes portant des projets de solidarité internationale

> Accompagnement de projets

En dehors des diagnostics réalisés pour JTM³ ou le CRIJ⁴, nous avons accompagné des groupes de jeunes dans leurs projets de solidarité internationale ici et là-bas. Nous avons discuté des objectifs de leurs projets, de la méthodologie, de l'éthique et des écueils à éviter. Ils ont pu accéder à des ouvrages généraux sur la solidarité internationale et le montage de projets ainsi qu'à des ouvrages plus spécifiques sur le pays choisi. Ces rencontres se font généralement sur plusieurs rendez-vous au Cridev.

Les porteurs de projets que nous avons reçus sont majoritairement des jeunes qui partent à l'étranger. Mais aussi nous avons des moins jeunes et des porteurs qui souhaitent mettre en place des actions ici.

Cette activité a été ralentie pendant les travaux.

Nombre de jeunes accompagnés : une cinquantaine dont 17 individus et 32 en groupe.

> Diagnostic pour les bourses de solidarité internationale

Le Cridev intervient auprès de plusieurs associations ou structures pour poser un diagnostic sur les projets de jeunes. Il travaille avec des jeunes de tout horizon et les accompagne de manière individualisée ou à travers des réunions d'information (ex : JTM). Le Cridev est aussi membre de jurys d'attribution de bourses, dont ceux du CRIJ, de la Direction régionale de la Jeunesse, des Sports et de la Cohésion Sociale et de JTM (56 personnes accompagnées).

> Animation du collectif départemental sur l'accompagnement de projets de jeunes

- Finalisation par le Collectif Départementale du Guide Méthodologique. Le guide est disponible en version informatique et en format classeur. 200 guides ont été imprimés par le Conseil général d'Ille-et-Vilaine, dont 30 ont été diffusés par l'intermédiaire de JTM. Ce guide a fait l'objet d'une labellisation par Ritimo.

- Mise en place de deux formations à destination des accompagnateurs de porteurs de projets de solidarité internationale réunissant des acteurs de la jeunesse ou de la solidarité internationale, des responsables de dispositifs de bourses, des

³ Association Jeunes à Travers le Monde

⁴ Centre Régional d'Information Jeunesse

enseignants. Cette formation a été co-organisée par le CRIJ, JTM et le Cridev avec la participation de la MIR⁵ sur une réunion de préparation.

Première formation : le 16 et 17 juin 2011, 16 participants.

Deuxième formation : le 3 et 4 novembre 2011, 14 participants.

> **Participation au Comité Pilotage et Organisation d'un Forum Jeunesse et solidarité internationale**

En 2011, le Cridev, le CRIJ, JTM et d'autres ont participé au comité de pilotage afin d'établir le bilan de l'édition 2010, de redéfinir des objectifs et une nouvelle programmation (formation des porteurs de projet, rencontre entre jeunes porteurs de projets et les jeunes souhaitant partir, etc.).

En 2011, le Forum Jeunesse n'a pas eu lieu traditionnellement en novembre mais a été programmé en février 2012. Par la suite, il se transformera par « le mois de la jeunesse et de la solidarité internationale. » Cet événement est coordonné par des associations de jeunes (Espoir et Woezo Togo) et l'association Survie, avec le soutien technique de la MIR. Comme les années précédente, le Cridev sera impliqué dans le comité de pilotage.

> **Formation Partir pour être solidaire**

Intervention en éducation informelle :

Deux jours de formations ont été organisés les 26 et 27 avril 2011.

Cette formation a réuni 12 porteurs de projets de solidarité internationale. Le bilan des porteurs de projets de solidarité internationale s'est porté positif, avec l'envie d'ouvrir la formation à d'autres partenaires (CCFD, Pachamama).

Intervention en éducation formelle :

- au lycée Saint-Nicolas de la Providence, à Montauban de Bretagne, formation au départ pour des jeunes qui partent au Sénégal. 20 participants ont pris conscience des enjeux autour des migrations,

- au Forum « Métier dans la solidarité internationale », le 3 février 2011, au Centre médical et pédagogique, campus de Beaulieu, 3 heures d'accueil, d'information et d'échanges avec les étudiants sur les questions relatives au bénévolat, au projet de développement, aux métiers dans la solidarité internationale. 7 participants.

- au lycée Jeanne d'Arc de Rennes, le 3 février 2011, animation pour des 1ères STG sur l'interculturalité. 3 groupes de 30 élèves ont découvert les notions de différences culturelles.

> **Formation dans le cadre du forum « Partir à l'étranger »**

5 février : mise en place d'un atelier sur le montage de projet de solidarité internationale.

Animation d'un espace de discussion avec des porteurs de projets de solidarité internationale.

Nombre de participants : 5 personnes.

2. Eduquer à la citoyenneté internationale

> **Interventions en éducation formelle et non-formelle**

En 2011, tout en continuant à mener des interventions en EACI dans les milieux d'éducation formelle et non-formelle, le Cridev a fait le choix de réaliser moins d'interventions ponctuelles mais des actions d'EACI s'inscrivant dans le cadre d'un projet pédagogique.

Un pôle d'animateurs bénévoles a été formé tout au long de l'année en EACI ; celui-ci a pu mettre ne place des soirées « découvertes d'outils d'EACI » et répondre à des demandes ponctuelles.

Enfin, la thématique prioritaire 2011 – 2012 de l'environnement s'est également déclinée dans les actions d'EACI.

⁵ Maison Internationale de Rennes

Intervention en éducation formelle				
Lieu	Date	Lieu	Cadre	Nombre de participants
Rennes	3 février 2011	Centre Médical Pédagogique	Forum des métiers	20 Jeunes de 12-18 ans
Rennes	3 février 2011	Lycée Jeanne d'Arc auprès de Lycéens en 1ère STT classe Europe	Animation sur l'interculturalité	3 animations ont été réalisées auprès 90 jeunes.
Vannes	8 juin 2011	Conseil général du Morbihan	En partenariat avec le CG56, dans le cadre de la finalisation des classes « presse » ; mise en place de deux ateliers un sur la solidarité. Atelier d'une heure répété 3 fois.	6 ateliers au total ont été mis en place. 60 et 90 jeunes de 4ème et 3ème ont été touchés.
Le Rheu	11 mai 2011		Participation au Forum des initiatives en EAD-SI, organisé par l'Éducation Nationale, mise en place d'un espace de ressources vivantes à destination des enseignants du département	une vingtaine d'enseignants

Intervention en éducation formelle				
Lieu	Date	Cadre	Nombre de participants	
Rennes	Février	En partenariat avec la Région Bretagne : mise en place d'animations auprès du Conseil régional des jeunes	40 lycéens élus pour deux ans au sein de la commission solidarité locale et internationale.	
Rennes	22 février	Animation d'un jeu sur la situation des sans-papiers à l'AFEV (Association Française des étudiants dans la Ville) auprès des étudiants qui mettent en place des ateliers d'accompagnement à la scolarité auprès des primo-arrivants sur Rennes.	20	
Rennes	28 et 29 mai 2011	Mise en place d'une balade engagée décalée et d'animations informelles dans le cadre de l'AG Ritimo	40	
Rennes	15, 16 et 18 juin	Animations AFD en partenariat avec la Ville de Rennes. Animation de l'exposition de l'AFD, place de la mairie par un bénévole. Le manque de participants n'a pas permis de mettre en place les animations du samedi. 16 Juin : Mise en place d'une animation spécifique pour les agents de la ville.	15 juin : 7 personnes ont participé à l'animation	
Rennes	16 novembre	Animation d'un Repas Insolent, dans le cadre de la Semaine de la Solidarité Internationale (SSI) en partenariat avec l'association Espoir à la Maison de Quartier de Villejean.	20	
Rennes	14 et 15 octobre	Lors des Assises régionales de la solidarité internationale, les 14 et 15 octobre 2011, le Cridev a co-animé un atelier de la formation « Faire de l'éducation au développement et à la solidarité internationale un atout pour les actions de solidarité internationale. »	50 personnes issues du monde des associations de solidarité internationale ont découvert l'EACI comme un levier pour leurs actions de solidarité internationale.	
Rennes	13, 14 et 15 octobre	Préparation commune et Animations autour de l'exposition « Une seule planète » en partenariat avec Les Petits Débrouillards.	60	
Allaire (Morbihan)	20 novembre	Animation dans le cadre de la Semaine de la Solidarité Internationale sur la consommation responsable et les voyages solidaires	80	

Total des personnes impliquées dans les interventions EACI en cadre non formel : 317.

> Organisation de Formations en Éducation à la citoyenneté internationale (EACI)

En 2011, la venue d'un formateur (et non plus d'un animateur) exprime la volonté du Cridev de développer cet axe car un réel besoin de former des démultiplicateurs et des transmetteurs s'est ressenti. Pour cela, un rapprochement s'est effectué avec des organismes de formation, dont l'IUT Carrières Sociales, afin de leur proposer des formations en EACI et en solidarité internationale. L'obtention de l'agrément de formation est en cours.

Formations en EACI			
Intitulé	Date	Contenu	Nombre de participants
Formations EACI	5, 12, 19 avril	Mise en place d'une formation EACI de base, sur 3 sessions de 18h à 22h.	Cette formation a réuni 18 participants et était encadrée par deux bénévoles et la salariée.
Formation Eau à Pacé	11 mars	Cette formation avait pour objectif de former les animateurs de la Maison des Jeunes et de la Culture de Pacé à l'utilisation d'outils pédagogiques sur la thématique de l'eau.	4
Formation AFD	25 mai	Formation à l'animation d'une exposition des médiateurs culturels la ville de Rennes. Dans le cadre de la venue à Rennes d'une exposition de l'AFD, une formation à l'animation interactive de cette exposition a été proposée à des médiateurs bénévoles (venant d'associations de SI), le Cridev a créé un parcours interactif, interrogeant le sens de la SI et à former les médiateurs à l'animation de ce parcours.	Grand public
Formation EACI	13 octobre	Formation « Quelle éducation pour quel développement ? ». Le Cridev a co-organisé cette intervention en collaboration avec le RESIA et fait appel à une formatrice belge, Adélie Miquel Sierra.	12

> Soirées « découvertes d'outils pédagogiques »

A travers le jeu, l'objectif de ces soirées est de faire découvrir de nouvelles approches pédagogiques et/ou de nouvelles thématiques. Le public principal ciblé est celui des animateurs, des bénévoles, des étudiants, etc.

Soirées « découvertes d'outils pédagogiques »			
Intitulé	Date	Contenu	Nombre de Participants
L'économie mondiale et ses alternatives	27 janvier	Lors de cette soirée, les participants ont joué à différents jeux sur cette thématique et ont pu débattre de l'économie, de ses inégalités et des ses alternatives.	20
L'environnement	6 avril	En partenariat avec le Centre départemental de documentation pédagogique, Les Petits Débrouillards et la Maison de la consommation et de l'environnement. Lors de cette soirée, des outils SI-environnement, environnement, sciences et environnement ont été présentés.	15
Les relations entre la France et l'Afrique	16 juin	En partenariat avec Survie dans le cadre de la venue de l'exposition de l'AFD en partenariat avec la ville de Rennes.	Soirée annulée par faute d'inscrits.
L'interculturalité	18 octobre	Comment appréhender les questions interculturelles ?	15
L'environnement	6 décembre	Soirée découverte d'outils de solidarité internationale en lien avec l'environnement et le développement durable	5

> Appui méthodologique du projet régional En Résonance

Rappel : Le Cridev a été sélectionné, suite à un appel d'offre, pour réaliser l'appui méthodologique de ce projet européen sur 3 ans.

Finalité : Favoriser la construction d'un monde viable et équitable, en accompagnant des initiatives éducatives visant à responsabiliser des jeunes sur la cohérence de leurs choix individuels et collectifs par rapport à la notion de développement durable et solidaire.

Objectif spécifique : Renforcer les pratiques éducatives pour les jeunes sur les thématiques du développement durable et solidaire, en Bretagne et dans les autres régions européennes et du Sud concernées par l'action, dans le cadre de partenariats ouverts et innovants entre autorités locales et acteurs non étatiques de la solidarité internationale, de l'éducation populaire et de l'éducation à l'environnement.

Les partenaires de la région : Des structures d'éducation populaire de la Bretagne ont travaillé en binôme avec une autre région du monde (Brésil, Pérou, Burkina Faso, Sénégal, Madagascar, Pologne)

Les jeunes impliqués dans le projet : entre 15 et 20 ans. Ils sont tous en contact avec des structures d'éducation populaire différentes : mouvement de jeunesse, foyer de jeunes travailleurs, point information jeunesse, club Unesco de leur établissement scolaire, le local jeunes de leur commune.

Ce projet a été initié en septembre 2010 et se terminera courant 2012.

Le Cridev a appuyé la Région dans l'ensemble du projet. Cet appui se matérialise par :

- *l'accompagnement de la Région dans l'implication des acteurs du comité de pilotage et du comité technique,*
- *la préparation des comités de pilotage,*
- *l'appui auprès des animateurs de groupes de jeunes.*
- *l'appui à la réalisation de la Bd et du livret pédagogique,*
- *la préparation des dimensions institutionnelles du projet,*
- *l'accompagnement des perspectives du projet à ce niveau.*

Les activités du projet en 2011 :

- *Octobre 2010-Mai 2011 : mise en place des projets d'échange entre les binômes en utilisant une plate forme Internet crée par le Conseil Régional (Média-spip) : échange de textes, de lettre de vidéos, etc.) pour arriver à une construction commune présentée lors d'une rencontre internationale en mai 2011. Certains binômes ont pu accueillir leurs partenaires avant et après la rencontre internationale afin de mettre des actions communes dans les réalités locales de chacun.*
- *1 au 8 mai 2011: la rencontre internationale a permis aux jeunes de se rencontrer et d'échanger ensemble à travers :*
 - *la présentation des créations réalisées entre binômes,*
 - *la construction de la production artistique commune à tous les jeunes,*
 - *l'écriture d'une déclaration sur les jeunes et le développement durable,*
 - *la réalisation de plan d'actions locales, par binômes internationaux pour poursuivre ensemble.**L'ensemble de ces réalisations et productions a été présenté le 7 mai 2011 en présence d'une représentante de la Commission européenne et d'élus et agents de la Région Bretagne. Cette journée de restitution a permis d'échanger sur l'éducation non-formelle par un débat le matin, de présenter les divers productions des jeunes, de débattre autour de la déclaration et d'évoquer les perspectives. Étaient présents à cette rencontre : un animateur par pays, et territoire breton accompagné de 4 jeunes.*
- *Mai à Décembre 2011 :*
 - *évaluation de la rencontre internationale,*
 - *mise en place des perspectives locales, par binômes,*
 - *préparation du voyage à Bruxelles : l'ensemble des jeunes Français s'est rendu à la Commission européenne à Bruxelles afin de présenter les résultats et les impacts du projet. Ces quelques jours ont permis aux jeunes de visiter d'autres structures (institutions européennes, Oxfam, délégation polonaise) à Bruxelles.*
 - *réalisation de la bande dessinée : une Bd est en cours de réalisation s'appuyant sur la richesse culturelle et internationale de ce projet. Cette Bd est un outil pédagogique de sensibilisation à l'impact de la rencontre culturelle sur les jeunes. Le Cridev accompagne la création de cet outil sur les aspects pédagogiques et de contenu en éducation à la citoyenneté internationale.*
 - *création d'un support commun de valorisation des productions des jeunes : afin de valoriser l'ensemble des productions réalisées par les jeunes durant ce projet, un support de présentation doit être élaboré et défini par l'ensemble des partenaires du projet.*

Réalisé en 2011 :

- *Suivi et accompagnement des animateurs de groupes de jeunes,*
- *Suivi des comités de pilotage : 12 janvier, 22 mars, 15 juin (Cridev non présent), 15 septembre et 14 décembre,*
- *Préparation et co-animation de 6 comités techniques : 6 janvier, 24 février, 7 avril, 21 avril 2011, 9 juin, 7 septembre,*

- Co animation de la rencontre internationale à Saint-Malo du 1 au 8 mai 2011,
- Accompagnement lors d'un voyage à Bruxelles des représentants de jeunes,
- L'évaluation et la mise en perspectives suite à la rencontre internationale.

3. Le Centre de ressources en EACI

Le chantier sur le centre de ressources a beaucoup mobilisé les bénévoles de janvier à juin 2011 : 8 mardis sur l'organisation des ressources, et dans un deuxième temps sur la préparation du centre pour les travaux. Cette phase a permis une appropriation du centre et des ressources par les bénévoles, l'alternance mise en place d'animations avancées sur le centre de ressources semble être une bonne formule.

Le centre de ressources comprend en plus du fond documentaire, des outils pédagogiques : malles pédagogiques constituées au fil des animations sur l'eau ou le commerce équitable par exemple, des expositions, des vidéos, des fichiers pédagogiques, etc.

En 2011 : 17 rendez-vous ont été pris pour l'accompagnement des projets en EACI et le prêt de ce type de matériel en dehors des activités et événements organisés par le Cridev. Rendez-vous pouvant aller de 1h à 3h en fonction de la demande.

> Création de ressources pédagogiques

Création d'une biblio-revue de presse : Partir pour être solidaire.

Actualisation de la biblio-revue de presse : Education au développement et à la solidarité internationale.

> Kit partir

Actualisation et organisation du « Kit partir » en 6 classeurs et ressources thématiques. Ce kit permet aux jeunes qui souhaitent partir pour un projet de solidarité internationale d'avoir toute l'information nécessaire.

> Ressources pédagogiques

Un des axes prioritaires de la commission était le centre de ressources. Afin d'organiser les ressources, des classeurs thématiques et d'activités ont été organisés, accompagnés par des fiches de synthèse présentant les éléments essentiels de chaque animation.

> Perspectives 2012

- Réaliser l'inventaire des outils pédagogiques,
- Mettre en place une nouvelle politique de prêt des outils pédagogiques,
- Réaliser des notices,
- Réfléchir à une politique d'achat de ressources documentaires.

4. La Commission EACI

A travers des réunions régulières (tous les 1 mois ½), la commission EACI a permis de suivre les activités, initier et accompagner des actions mises en place par les bénévoles et de participer à la dynamique associative (orientations, stratégie et programmation de l'année 2011-2012, prise de décision par rapport à des orientations précises et réflexion stratégique sur des dossiers de financement et la réponse à des appels à projet). Cette commission est composée du binôme salarié / élu référents et d'une dizaine de bénévoles.

5. Le groupe d'animateurs bénévoles

L'objectif a été de former ce groupe d'animateurs bénévoles afin qu'ils puissent autant répondre à des demandes spécifiques en EACI que d'initier par eux-mêmes des actions d'EACI.

Ce groupe a pu animer différents temps et se fédérer autour de la balade engagée et les animations informelles dans le cadre de l'Assemblée générale de Ritimo.

Il ressort de cette expérimentation :

- l'importance de faire deux réunions d'accueil par an,
- de donner la possibilité aux bénévoles de se former,
- de créer un document de fonctionnement du groupe,
- de mieux cibler les lieux de mobilisations des futurs bénévoles (étudiants, etc.).

Les éléments importants de 2011 en EACI :

- > *Le démarrage du groupe d'animateurs bénévoles qui a participé à de nombreuses activités : animations diverses, animation lors de l'AG de Ritimo, organisation des soirées « découvertes d'outils,»*
- > *Un poste d'animateur, qui s'est transformé en un poste de chargé de mission formateur,*
- > *Des activités salariées tournées vers la formation, l'appui méthodologique, l'accompagnement des bénévoles, de porteurs de projets,*
- > *Le rapprochement entre la solidarité internationale et l'environnement.*

Orientations générales pour 2012 :

- > *Mettre en place une stratégie de communication sur le pôle,*
- > *Obtenir l'agrément de formation,*
- > *Fédérer les actions autour de la thématique de l'environnement et la solidarité internationale.*

Enjeux :

- > *Mobiliser des bénévoles autour d'un groupe d'animateur et définir son fonctionnement, communiquer sur ce groupe et les animations qu'il propose,*
- > *Proposer un programme de formations autour de l'animation d'outils pédagogiques sur la thématique de l'environnement du point de vue de la solidarité internationale de janvier à juin 2012,*
- > *Participer aux commissions nationales Ritimo en Education au Développement et à la Solidarité Internationale,*
- > *Le réseau régional :*
 - *participer à la réflexion sur la mise en réseau des acteurs de l'EACI au niveau régional avec les partenaires de terrain (associatifs, collectivités, etc.),*
 - *impulser et participer à des rencontres régionales entre les centres Ritimo bretons sur le volet EACI.*
- > *En résonance : poursuivre l'appui méthodologique du Conseil régional dans la finalisation du projet (création de la Bd, derniers comités techniques et de pilotage, accompagner l'émergence des perspectives aux différents niveaux du projet).*

3. L'AXE MOBILISATION / EVENEMENTIEL

Le Cridev a maintenu son objectif de valorisation de la solidarité internationale et des droits humains à travers le relais de campagnes, l'organisation des « rendez-vous » du Cridev ainsi que des conférences, des débats publics et des expositions.

Responsable élu : Jean-Luc Biche

Responsable salarié : Hiba Gomri / Yaël Clec'h / Mathilde Pilon

Préambule : Partant du principe que la « solidarité internationale, c'est toute l'année, » le Cridev a établi avec ses partenaires une programmation annuelle diversifiée malgré une baisse dans ses activités durant les quatre mois des travaux de rénovation des locaux, à savoir d'avril à septembre. Les actions de sensibilisation ont donc surtout eu lieu avant et après les travaux, à savoir durant le premier trimestre 2011 et dernier trimestre 2011.

1. Relais de campagnes

A travers une publication dans le bulletin d'information « Cridev Info » et un affichage dans les locaux du Cridev, plusieurs campagnes, pétitions et appels à mobilisation sont relayés tout au long de l'année, notamment celles des ses partenaires associatifs, tels qu'Amnesty International et Peuples Solidaires.

Aussi, en 2011, le Cridev a diffusé les campagnes suivantes :

Mois	Type de campagnes	Structure
Janvier	« Amani Leo : La paix maintenant au Kivu »	Collectif de soutien aux femmes du Kivu
	« Tunisie, quel avenir pour les droits humains ? »	Amnesty International
Février	Pétition « Justice pour toutes les victimes du conflit de 2008-2009 à Gaza et dans le sud d'Israël »	Amnesty International
	Appel n° 344 « Togo : Zone franche, zone de non-droit »	Peuples Solidaires et Action Aid
	Nouvelle de l'Appel n° 318 « Cambodge : Main-d'oeuvre licenciée pour avoir demandé un salaire vital. H&M répond ! »	Peuples Solidaires et Action Aid
Octobre	La Palestine à l'ONU en 2011, mobilisez-vous !	Plateforme Palestine
	« Ne jouez pas avec notre nourriture ! »	Attac et Peuples Solidaires
Novembre	Appel urgent n°348 « Inde : Une marche d'un an pour l'accès à la terre »	Peuples Solidaires
Décembre	Appel urgent n° 350 « Chine : Barbie persiste et signe »	Peuples Solidaires
	Allo le G20 ? Ici le reste du monde	Peuples Solidaires
	Campagne « Développons l'agriculture biologique »	Coalition de 28 organisations agricoles, environnementales, citoyennes, de solidarité internationale et de consommateurs

2. Conférences

Le rythme des conférences a été moins soutenu que l'année précédente étant donné que 2010 a été une année exceptionnellement riche en événementiel grâce au « Printemps des Possibles. » Cependant quelques interventions « d'intellectuels et hommes de terrains » sont venues ponctuer l'année 2011 :

- 14 janvier : conférence d'Hervé Kempf pour la sortie de « L'Oligarchie ça suffit, vive la démocratie » à l'Espace Ouest France et séance de dédicaces à la librairie Le Failler,
- 3 février : conférence de Rony Brauman de Médecins Sans Frontières « Raison et déraison de l'action humanitaire, impacts et limites de l'aide humanitaire » à l'espace Ouest France, animée par Stéphane Vernay,
- 17 juin 2011 : « Quelle aide pour quel développement ? » par Serge Allou du GRET⁶, accompagné de deux autres experts, en lien avec la venue de l'exposition « Nouveau regard sur le Sud » de l'AFD sur la place de l'Hôtel de Ville à Rennes,
- Conférence « Les paradis fiscaux et judiciaires, obstacles au développement » organisée avec le Comité Catholique contre la Faim et pour le Développement Terre-solaire (CCFD-TS), Terre des Hommes et Survie,
- 3 octobre : conférence de presse « La dette expliquée au Rennais » organisée par le CADTM⁷, Survie et Attac dans les locaux du Cridev.

3. Les Rendez-vous du Cridev

Les traditionnels « rendez-vous » du Cridev ont été peu présents en 2011 pour deux raisons majeures. D'abord, l'équipe du Cridev a beaucoup tourné en 2011 et la mise en place de ces « rendez-vous » n'a donc pas été facile à assurer, d'autant plus que le Cridev a été fermé pendant quatre mois pour travaux, ne pouvant donc pas accueillir ces fameux temps forts.

Toutefois, des « rendez-vous » ont été assurés :

- 18 mars : Soirée "Quand le Sud montre l'exemple au Nord" par des étudiants du Master « Analyse de projets de l'Université (projet Yasuni ITT en Equateur),
- 20 octobre : Soirée « Paradis fiscaux et solidarité internationale » avec Jacques Harel d'Attac,
- Soirées « découvertes d'outils » : cf 2.3. dans le chapitre EACI.

3. Autres mobilisations :

- Assises régionales de la Solidarité Internationale 14 et 15 octobre à Rennes : le Cridev a coanimé un des modules de ces assises sur l'éducation au développement (cf chapitre EACI). Il a également participé ponctuellement au comité de pilotage des assises. Il a co-organisé avec Les Petits Débrouillards la venue de l'exposition « Une seule planète » lors de ces assises.
- Semaine de la Solidarité Internationale : théâtre participatif sur les paradis fiscaux en partenariat avec le CADTM le 17 novembre à Carrefour 18 organisé avec, entre autres, le CCFD-TS, Attac, Terre des Hommes.
- « Noël Autrement » : le 14 décembre, information par des actions de sensibilisation sur les dérives de la sur-consommation en ces temps de fêtes de fin d'année ainsi que sur les alternatives possibles de consommation. Cet événement a été l'élément déclencheur pour la création d'un collectif « consommation responsable » qui a mis en place des actions de sensibilisation par la suite (en 2012).

Perspectives en 2012 :

- *Mettre en place, plus régulièrement, des moments de réflexion et d'échanges avec des intervenants extérieurs sur nos thématiques. Ces moments se feront en priorité en lien avec l'actualité (comme les Printemps arabes en 2011). Ces interventions, conférences, débat autour d'un livre auront lieu plus souvent dans les locaux du Cridev pour valoriser nos ressources mais aussi à l'extérieur afin d'aller vers un autre public,*
- *Relayer au niveau local et régional la campagne de notre partenaire « privilégié » Ekta Parishad,*
- *Valoriser la transversalité de nos axes de travail à travers des thématiques communes (cf environnement et solidarité*

⁶ Association de professionnels du développement solidaire

⁷ Comité d'Annulation de la Dette du Tiers-Monde

internationale, Noël autrement sur la consommation responsable, etc.),

- Relayer de façon plus claire et avec plus de suivi des campagnes en lien avec nos thématiques prioritaires.

4. LA COMMUNICATION

La communication du Cridev se décline à travers la rédaction de communiqués de presse relatifs aux rendez-vous du Cridev et des événements, à travers la réalisation d'affiches et flyers sur ces événements et principalement par l'organisation et la rédaction des éléments des Cridev Info puis des rubriques du site Internet.

Responsables élus : Virginie Pronier et Pierre Dersu

Responsable salarié : Mickaël Bodergat

Préambule : Les principaux temps forts de communication en 2011

- Refonte du bulletin d'information Cridev Info,
- Nouvelle charte graphique et nouveau logo,
- Facebook.

1. Le Cridev Info

En février 2011, le dernier Cridev Info selon l'ancienne formule a été réalisé par Isabelle Tréhorel, alors documentaliste du Cridev. Ensuite, l'épisode des travaux internes des locaux du Cridev a duré jusqu'à début septembre. D'après une étude du lectorat, le groupe communication a alors défini un nouveau format pour le Cridev Info dont le premier numéro est sorti en octobre.

Le Cridev Info est donc devenu un bulletin d'information mensuel d'environ 3 pages diffusé par mail et disponible également sur le site Internet du Cridev. Le Cridev Info résume des articles d'actualité et renvoie vers le site Internet où l'on trouve les articles complets.

Le Cridev Info sort en début de chaque mois et est diffusé à près de 1000 personnes ou associations.

Les rubriques du bulletin d'information sont les suivantes :

- Edito (rédigé par un administrateur à tour de rôle),
- L'agenda du Cridev (actualité et temps forts du Cridev),
- La vie des associations (actualité de nos partenaires),
- Indignez-vous, les campagnes relayées par le Cridev,
- Pour aller plus loin (dossier sur une thématique d'actualité spécifique).

2. Site Internet et réseaux sociaux

> **Le site du Cridev** est en place depuis mai 2010. En dehors des pages initiales, le site est mis à jour mensuellement, parfois plus souvent, sur les rubriques d'actualité suivantes :

- Edito,
- Actu - Les rendez vous du Cridev,
- La vie des associations,
- Les campagnes,
- Dossier (pour aller plus loin).

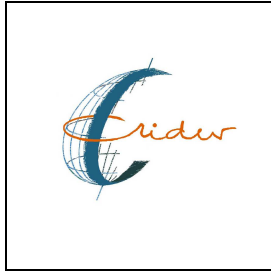
Plus de 75 articles ont été créés ou mises à jour en 2011. Ils sont supprimés quand ils ne sont plus d'actualité. Le nombre d'accès à ces articles est variable, de l'ordre de 50 par mois pour la rubrique « La vie des associations » et 120 par mois pour la rubrique « Les rendez vous du Cridev ». Le site est en constante amélioration.

> **Facebook** : la communication se complète par une page Facebook pour prévenir des actualités du Cridev à un public spécifique (jeunes), des flyers et affiches pour informer par mail et affichage public des grands temps forts du Cridev.

3. Charte graphique

Les travaux de rénovation des locaux du Cridev ont été l'occasion également de créer une nouvelle charte graphique.

Le nouveau logo du Cridev est le suivant :



Extraits de La présentation du Logo par Guenn Lepape son concepteur.

« Une signature : celle du CRIDEV.

Une écriture manuelle, évocatrice d'artisanat, plutôt qu'une typographie "préfabriquée". Une écriture humaine.

...Le monde qui préoccupe Le CRIDEV est un monde en mouvement. (La planisphère, mieux qu'une carte du monde, trop statique) Mais c'est un monde inachevé, en cours de construction ou en état de désintégration... La planète bleue...

...Un rouge un peu orangé, pour insister sur le dynamisme, pour évoquer la chaleur du contact humain. Pas de bleu qui marquerait la distance froide par rapport aux problèmes de ce monde.

Le rouge chaleureux de l'action...

...Un graphisme qui participe du mouvement de la planète, qui fait corps avec elle...

C'est un mouvement qui se fait suivant la ligne des tropiques mais aussi un "C" nord-sud.

...Toutes les parties du monde font sujet pour Le CRIDEV.

Le graphisme sort de la spirale, pour aller plus loin. Action et réflexion sont moteurs de progrès.

... »

Le logo réalisé et les couleurs principales du Cridev choisies, il reste en 2012 à finaliser cette charte avec un choix de typographie et la validation des modèles types d'affiches et flyers.

4. L'agenda de la solidarité internationale

Le réseau Ritimo édite en fin d'année un agenda de la solidarité internationale vendu 5 euros aux membres et relais Ritimo. Le Cridev, membre Ritimo, a revendu environ 150 agendas à un prix de 10 euros, la marge de ces ventes contribuant ainsi au fond propre du Cridev.

Perspectives en 2012 :

- Achever le travail sur la charte graphique (papier à en-tête, cartes de visite, etc.) qui permettra d'harmoniser les supports de communication de ces trois axes de travail,
- Mettre en place une stratégie de communication externe du Cridev afin de mieux valoriser son centre de documentation et ces actions,
- Valoriser et rendre plus dynamique notre site Internet (et les outils web de façon générale) en l'alimentant régulièrement et en le complétant de lien avec nos partenaires, de documentation de base sur nos actions, etc.
- Renforcer l'équipe de conception et mise en forme du Cridev Info et du site.

RAPPORT FINANCIER

BUDGET 2011

1. Un budget déficitaire

L'exercice 2011 se termine avec un déficit de 3503€, malgré des dépenses maîtrisées.

2. Un auto-financement non négligeable et à conforter

Le Cridev cherche toujours à développer l'auto-financement de ses activités, principalement par la réponse à des appels à projet, l'offre d'animations et les dons :

- Le projet « En Résonnance » s'est poursuivi et l'appui méthodologique au projet a généré des recettes de 6840€,
- La prestation d'animation pour le Conseil régional des Jeunes s'est soldée par une enveloppe financière de 1588€. Les animations diverses en EAD-SI ont rapporté 2500€,
- La Ville de Rennes a financé 6000€ pour les animations proposées autour des expositions de l'Agence Française de Développement (AFD) et de « Une Seule Planète » à l'occasion des Assises de la Solidarité Internationale,
- Ritimo nous a versé 2400€ pour la labellisation du guide d'accompagnement des porteurs de projet ainsi que la rédaction d'une fiche rhinocéros (sur le Zimbabwe),
- Les dons constituent toujours un poste conséquent de nos recettes (6500€ cette année).

3. Des subventions stables en 2011

- > La Ville de Rennes finance la structure à hauteur de 20400€ par sa convention annuelle.
- > Le Conseil général d'Ille-et-Vilaine participe au budget à la hauteur des 20000€ de sa convention annuelle.
- > Le Conseil régional de Bretagne a renouvelé son soutien au poste d'animation par son dispositif « emploi tremplin.»
- > La Direction Départementale de la Cohésion Sociale et de la Protection des Populations (DDCSPP) et la Direction Régionale de la Jeunesse, des Sports et de la Cohésion Sociale (DRJSCS) financent respectivement, par l'intermédiaire du dispositif FONJEP, une partie des postes d'animation et de coordination. La DDCSPP a également participé au financement de formations « Partir pour être solidaire » et en EAD-SI à hauteur de 2200€.
- > L'Etat, par sa politique d'emploi aidé, finance le poste en contrat aidé de documentation à hauteur de 6400€. Ce financement est complété par une aide de l'association « Solidarités Nouvelles contre le Chômage » de 1600€.
- > L'Agence française de développement (via Ritimo) continue de verser une aide annuelle de 1400€.

4. Des dépenses contrôlées mais difficilement réductibles

- > Les salaires et les charges sociales demeurent le poste de dépenses le plus important. Il permet de rémunérer les trois salariés de la structure. Ces emplois sont rémunérés selon la Convention collective de l'Animation mais demeurent insuffisamment rétribués au regard des responsabilités et des compétences exercées. Ce poste inclut les indemnités versées à Solène Bouyaux et Hiba Gomri lors de leur rupture conventionnelle de contrat.
- > Les indemnités de stage et de service civique, pour l'accueil de Pauline Böhle, se sont élevées à 2270€.
- > La formation étant un élément clé de la construction professionnelle des salariés, nous cotisons à Uniformation⁸ à hauteur de 1225€. Nous avons également participé au financement des formations de l'animatrice en EACI, Solène Bouyaux, à la

⁸ Organisme de collecte pour la formation professionnelle de l'économie sociale.

SCOP le Pavé⁹ et de la stagiaire, Pauline Böhle, à ITECO.¹⁰

> Les dépenses de déplacement et de missions ont été plus élevées que prévues, essentiellement en raison de l'organisation de l'Assemblée générale de Ritimo mais elles ont été compensées ensuite par des transferts de charge de Ritimo.

> Les dépenses en matériel de bureau ont été particulièrement élevées en 2011 en raison de l'achat du mobilier (tables, chaises, etc.) concomitant à la rénovation du local.

> L'achat de livres a été réduit en 2011, notamment parce que nous n'avons pas bénéficié de la subvention du Conseil National du Livre (CNL).

> L'investissement dans les outils pédagogiques d'EACI (audio-visuels, expos, jeux, etc.) a été minime pour cause de manque de ressources.

5. Les travaux de rénovation (compte de bilan, non présenté ici)

Les travaux de rénovation du local ont coûté environ 21000€, plus les achats de mobilier. La Ville de Rennes (par une subvention de 10000€) et le Conseil général d'Ille-et-Vilaine (par une subvention de 5000€) ont largement soutenu ce projet.

Un prêt solidaire de 8000€ a été fait en cours d'année par deux administrateurs pour avancer les frais occasionnés par les travaux.

Il est à souligner l'important investissement en temps de bénévoles dédié à la réalisation de ces travaux, soit un apport équivalent à au moins 4000 €.

BUDGET PREVISIONNEL 2012

1. Les principales évolutions concernant les recettes

> Le financement du double projet RACINE-TREES

Ce projet de rapprochement des familles de l'EACI et de l'éducation à l'environnement pourrait générer les recettes suivantes :

- La Commission européenne devrait verser 19355€, à travers son Programme Jeunesse en Action (PEJA),
- Les collectivités territoriales sont sollicitées respectivement à hauteur de 5000€ pour le Conseil régional de Bretagne, 2500€ pour le Conseil général d'Ille-et-Vilaine, 3500€ pour Rennes Métropole et 2500€ pour la Ville de Rennes,
- Une demande de subvention de 5114€ est faite également auprès de la DDCSPP.

> Autre financement sur projet

- Le projet « En Résonance » devrait se terminer avec un financement de 3600€,
- Les prestations d'animation et de formation pourraient générer des recettes supérieures en 2012, notamment par le projet de formations en EACI dispensées à Branféré par l'animateur-formateur, Mickaël Bodergat, en partenariat avec l'Ecole Nicolas Hulot pour l'Homme et la Nature.

> Les subventions publiques et autres aides

- Les conventions annuelles avec le Conseil général d'Ille-et-Vilaine et la Ville de Rennes devraient être renouvelées, respectivement à hauteur de 20000 € et 20400€,
- Les financements par le dispositif FONJEP des postes de l'animateur-formateur et de la coordinatrice devraient restés

⁹ Organisme de formation professionnelle en éducation populaire en Ille-et-Vilaine.

¹⁰ Centre de formation pour le développement et la solidarité internationale en Belgique.

stables. Le contrat aidé pour le poste de documentation devrait être renouvelé pour neuf mois, sur des bases similaires. L'association « Solidarités Nouvelles contre le Chômage » devrait également continuer à financer ce poste. L'emploi de l'animateur-formateur devrait toujours être soutenu par le Conseil régional de Bretagne,

- La subvention annuelle de fonctionnement de l'Agence française de développement (via Ritimo) ne devrait pas changer.

2. Les principales évolutions concernant les dépenses

> Les dépenses du double projet RACINE-TREES

- Le poste « déplacement et missions » est impacté à hauteur de 7000€, essentiellement par les dépenses occasionnées par les voyages des participants étrangers,

- Un poste conséquent de « hébergement et alimentation » est prévu à hauteur de 7800€,

- Une partie des charges salariales sera imputée au projet RACINE-TREES,

- L'Ecole Nicolas Hulot interviendra sur le projet sous la forme d'une prestation extérieure de 3000€,

- Des frais divers de publicité, de communication, d'achat de fournitures de bureau et location de salle seront aussi générés par ce projet.

> Les évolutions des autres dépenses

- Les charges salariales devraient augmenter légèrement (évolutions conventionnelles). Des indemnités de stage et service civique pourront être versées à hauteur de 1800€,

- Les dotations aux amortissements sur investissement devraient sensiblement augmenter en 2012 (à hauteur de 4000€) pour prendre en compte l'amortissement sur cinq ans des travaux de rénovation du local. Ces dotations seront partiellement compensées par l'amortissement des subventions pour travaux (3000€ en quote part de subventions d'investissement).

Ainsi, le budget prévisionnel 2012 est équilibré mais l'incertitude concernant le financement du projet RACINE-TREES nous invite à être prudents sur nos prévisions budgétaires.

Résultat 2011 du Cridev

CHARGES		PRODUITS	
Comptes		Comptes	
601	Matières premières pour productions	762	Vente production du centre
603	Variation des stocks	-1837	70720 Vente de marchandise et documentation achetée
			Variation stocks de produits du centre
604	Achat études et prestations extérieures		
6061	Eau gaz électricité	1219	
6063	Fournitures d'entretien et matériel de bureau	2639	Autres recettes (spectacles, conférences, etc.)
6064	Fournitures de bureau	569	
		74	SUBVENTIONS
60651	Achat livres	177	Commission Européenne
60652	Abonnements	942	Rennes Métropole
60653	Achat audiovisuels	76	
60654	Achat expos-jeux		Ville de Rennes
60658	Achat autres documents		74100 Convention annuelle
607	Achats documents pour revente	1187	Projets EADSI
		74200	Subvention Conseil Général 35
611	Photocopies sauf bull. & prod.	1114	Convention annuelle
613	Loyers et charges locatives	340	74300 Subvention Conseil Régional Bretagne
615	Maintenance, réparation, entretien	749	Emploi associatif régional
6131	Location véhicule	34	Conseil régional des jeunes
616	Assurances	852	Projet En Résonance
622	Honoraires et gestion	1009	Ritimo
623	Publicité (affiches, site Internet, impression plaquette)	130	74420 Subvention annuelle de fonctionnement via AFD
6238	Indemnités stage et service civique	2268	Projets labellisés
625	Déplacements et missions	2982	Subvention Etat
6261	Frais postaux	369	74452 CAE Documentaliste
6262	Frais de télécommunications	1140	Poste Fonjep régional
627	Frais bancaires	85	Poste Fonjep départemental
628	Frais de formation, réunions	1708	Projets EADSI Jeunesse et sports
			CNL
63	Impôts et taxes	1698	
64	Salaires et charges sociales	88281	AUTRES SUBVENTIONS
			Service civique
	Formation professionnelle	1225	CASI : Base org
			75310 Prestations animations
	Indemnités (rupture de contrat)	2467	75620 Abonnement et adhésion
658	Charges diverses de gestion courante		75630 Dons travaux et soutiens
6583	Frais organisation spectacles animations	165	75800 Produits divers de gestion
6586	Cotisations	575	
66	Charges financières	3	76300 Produits financiers
671	Charges exceptionnelles	581	Produits exceptionnels
6720	Charges/ex ant°		77200 Report des ressources non utilisées sur exercice antérieur
6811	Dotations aux amortissements	951	77700 Quote part de subvention d'investissement
6816	Dépréciation livres	1178	78100 Reprise de provisions
689	Engagements à réaliser sur subvention		79120 Transferts de charges déplacements
			79130 Transferts de charges formation Solène Bouyaux
			79183 SNC sur le poste documentaliste
			Autres transferts et remboursements
			PERTE 2011
	Total charges	115638	3430
	<i>Emplois des contributions en nature</i>		Total produits
8611	Mise à disposition gratuite de locaux		<i>Contributions volontaires en nature</i>
8612	Mise à disposition gratuite de matériel		Bénévolat
8613	Mise à disposition gratuite de documents	287	8700 Prestations en nature
862	Prestations en nature	1601	8710 Dons en nature de locaux
864	Personnel bénévole	24000	Dons en nature de matériels
			8753 Dons en nature de documentation
	Total charges	141526	Total produits
			141526

Budget prévisionnel 2012 du CRIDEV

CHARGES		PRODUITS	
Achats	8000	Vente production du centre	0
Achats matières premières		Vente de marchandise et documentation achetée	1000
Approvisionnements et Fournitures		Variation stocks de produits du centre	
		Participation aux formations	0
		Prestation animations	5000
		Autres recettes (spectacles, conférences...)	
		Abonnement et adhésion	1000
		Dons	2000
		Commission Européenne	
		PEJA	19355
AUTRES CHARGES EXTERNES		Subvention Etat (dont jeunesse et sports)	
Services extérieurs	3800	CAE Documentaliste	4900
Autres services extérieurs	22000	Poste Fonjep régional	7107
		Poste Fonjep départemental	7107
		Projet RACINE TREES DDSCS	5114
		CNL	800
IMPOTS TAXES	1700	Subvention Conseil Régional Bretagne	
		Emploi associatif régional	6000
		Projet En Resonance	3600
		Projet RACINE TREES	5000
		Subvention Conseil Général 35	
		Convention annuelle	20000
		Projet RACINE TREES	2500
CHARGES DE PERSONNEL	88800	Rennes Métropole	
		Projet RACINE TREES	3500
		Ville de Rennes	
		Convention annuelle	20400
		Projet RACINE TREES	2500
AUTRES CHARGES DE GESTION	700	Ritimo	
		Subvention annuelle de fonctionnement via AFD	2397
		Projets labellisés	400
		Autres subventions	
		CASI : Base org	750
		SNC sur le poste documentaliste	5220
		Divers	
		Produits financiers	300
DOTATIONS	3000	Produits exceptionnels (préciser)	
		Quote part de subvention d'invest.	1500
		Reprise de provisions	
		Report des ressources non utilisées sur exercice antérieur	
		Transferts de charges	
		Transferts de charges déplacements	550
		Autres transferts et remboursements : CPAM, VNS	0
Total charges	128000	Total produits	128000
<i>Emplois des contributions en nature</i>		<i>Contributions volontaires en nature</i>	
Mise à disposition gratuite de locaux		Bénévolat	25500
Mise à disposition gratuite de matériel		Prestations en nature	1340
Mise à disposition gratuite de doc.	300	Dons en nature de locaux	
Prestations en nature	1340	Dons en nature de matériels	
Personnel bénévole	25500	Dons en nature de documentation	300
Total charges	155140	Total produits	155140

RAPPORT MORAL
ET
ORIENTATIONS

RAPPORT MORAL

L'année 2011 a été une année de renouvellements importants pour notre association : renouvellement de l'équipe de salariés, renouvellement des locaux, renouvellement des visuels graphiques et du Cridev Info et enfin engagement de dynamiques nouvelles dans la continuité de notre projet.

> Sur le plan humain et sur le fonctionnement de notre association

Notre équipe de salariés a été entièrement renouvelée cette année.

Yaël Clec'h a pris le poste de coordination en mars 2011, elle est partie en congé maternité de novembre 2011 jusqu'à mai 2012. Sur cette période, Mathilde Pilon assure la fonction en CDD. Yaël a très rapidement pris la dimension des activités liées à son poste, elle s'est chargée d'organiser et de suivre la réalisation des travaux de rénovation des locaux, l'accueil de l'AG de Ritimo et, bien sûr, le pilotage de la nouvelle équipe sur notre projet Cridev. Mathilde qui connaissait déjà le Cridev et le contexte partenarial a poursuivi de manière efficace la coordination.

La prise de fonction d'Ivonig Jan sur le poste d'animation du centre de documentation, en mars, a été marquée par la préparation de la restructuration du fond documentaire (inventaire, « désherbage », nouvelle valorisation, etc.) et par la mise en place d'expositions et une recherche de nouvelles formes d'accueil et de médiatisation.

Depuis septembre, Mickaël Bodergat a rejoint l'équipe, en remplacement de Solène Bouyaux. Il est en charge de l'animation et de la formation à la citoyenneté internationale. La longueur du rapport d'activité sur cet axe est significative de l'importance du travail de recherche et d'action.

Enfin, Pauline Böhle, d'abord en stage d'avril à juin 2011 pour la préparation de l'AG de Ritimo, poursuit son action au Cridev en tant que volontaire en service civique, d'octobre 2011 à juin 2012. Elle est totalement intégrée à l'équipe avec une mission orientée sur l'animation d'un groupe d'animateurs bénévoles et sur le montage d'un projet européen sur les liens entre l'éducation à la citoyenneté internationale et l'éducation à l'environnement (TREES).

Dans ce contexte de renouvellement de l'équipe de salariés, nous avons consolidé et mis en œuvre, en amont des réunions de bureau et de conseil d'administration, un fonctionnement par commissions (documentation, EACI, mobilisation et communication). Bien que les concertations soient difficiles à organiser, nous avons gagné en qualité d'initiatives et de suivi... il y a encore du chemin à faire.

D'une manière générale, la communication sur les activités et les projets est en amélioration grâce aux comptes rendus écrits des différentes instances (bureau, CA, commissions).

> Sur le plan des activités

Les activités ont été décrites ci-dessus sur chaque axe. Sur chacun des axes de notre projet à travers les commissions avec le système des référents, comme sur le chantier de réalisation des travaux, il y a eu une très forte mobilisation des bénévoles militants en lien avec les salariés : félicitations et merci à chacun d'entre eux.

L'année 2011, comme déjà indiqué, a été principalement marquée :

- par les travaux de rénovation des locaux et des supports de communication (logo, Cridev Info, etc.) qui ont mobilisé beaucoup d'énergie de bénévoles et de salariés et qui ont permis :

- de réorganiser la présentation des documents et outils pédagogiques,
- de mettre en place des expositions,
- d'améliorer la visibilité du Cridev et de ses actions,

- par le renouvellement du Cridev Info et la mise à jour régulière du site Internet et la création d'un blog,

- par quelques temps forts autour de conférences et d'échanges sur des thèmes variés : « Les paradis fiscaux et judiciaires », « Raison et déraison de l'action humanitaire » (Rony Brauman), « L'oligarchie, ça suffit » (Hervé Kempf),

« Quelle aide pour quel développement ? » (Serge Allou), « La dette, » etc.

- par la poursuite et le redéploiement des activités d'animation et de formation en EACI. Elles ont été un peu perturbées en volume par les travaux et la prise de fonction de Mickaël. Soulignons :

- les perspectives de rapprochement entre la famille de l'éducation à l'environnement (EE) et celle de l'éducation à la citoyenneté internationale (EACI). Ceci se traduira notamment par la mise en place d'une formation à destination des animateurs et des professeurs pour apprendre à animer en solidarité internationale et en environnement (formation RACINE) et la mise en place d'une rencontre européenne en juin entre professionnels de l'EACI et de l'EE (TREES),
- la contribution à des événements tels que le Forum Jeunesse, l'exposition AFD, Une seule planète, La poursuite de En résonance, etc.

> Sur le plan financier

La situation financière reste très fragile comme déjà souligné les années précédentes. Ceci nous pose problème au regard des besoins de déploiement d'activités que nous percevons nécessaires sur chacun de nos axes (et en particulier autour de l'EACI).

Comme indiqué dans le rapport financier, nous remercions les bénévoles et les soutiens financiers (partenaires institutionnels et particuliers) pour leur contribution aux travaux qui sans eux n'auraient pas été possibles.

Financièrement, nous sommes en léger déficit compte tenu, en particulier, de financements non obtenus (tels que le financement de la CASI pour la mise à jour de la base org et le CNL pour les achats de livre) ou inférieurs à la prévision (En Résonance, Conseil régional des jeunes) et des achats de mobilier.

Nous comptons sur nos partenaires pour avoir une assise financière stable permettant de consolider les emplois de nos salariés.

La recherche de nouvelles ressources sera une préoccupation lourde pour 2012, nous comptons sur les réponses à projets européens, sur la recherche de mécènes... il nous faut prendre en compte que cette recherche sera consommatrice de temps et d'énergie.

ORIENTATIONS

Nous souhaitons que l'année 2012 soit une année de consolidation de l'efficacité de nos activités et d'affirmation de nos objectifs stratégiques, ce qui pourra comporter entre autres :

- la mise à jour de notre projet associatif,
- la poursuite de la rénovation des supports de communication :
 - consolidation des moyens humains de réalisation du Cridev Info et du site Internet (et recherche sur les améliorations possibles sur la forme et la fond au regard des attentes),
 - réalisation de la charte graphique pour le courrier, réalisation d'un flyer de présentation du Cridev,
 - poursuite de la mise en valeurs de visuels attractifs (et communicants sur nos thèmes d'action) dans notre vitrine et sur nos murs,
- l'optimisation de notre fonctionnement en s'appuyant sur un management par objectifs mieux identifiés afin de renforcer notre présence auprès de publics cibles et afin de mieux transmettre des apports de repères qui structurent la réflexion et l'engagement sur nos valeurs,
- la poursuite de la recherche de synergie entre les approches éducatives en EACI,
- la valorisation de nos outils pédagogiques et la facilitation de leur utilisation par des partenaires. Ceci est valable pour le « Guide d'accompagnement des porteurs de projets jeunes, »
- la structuration de l'accompagnement de projet de jeunes en solidarité internationale, notamment à partir du « Guide

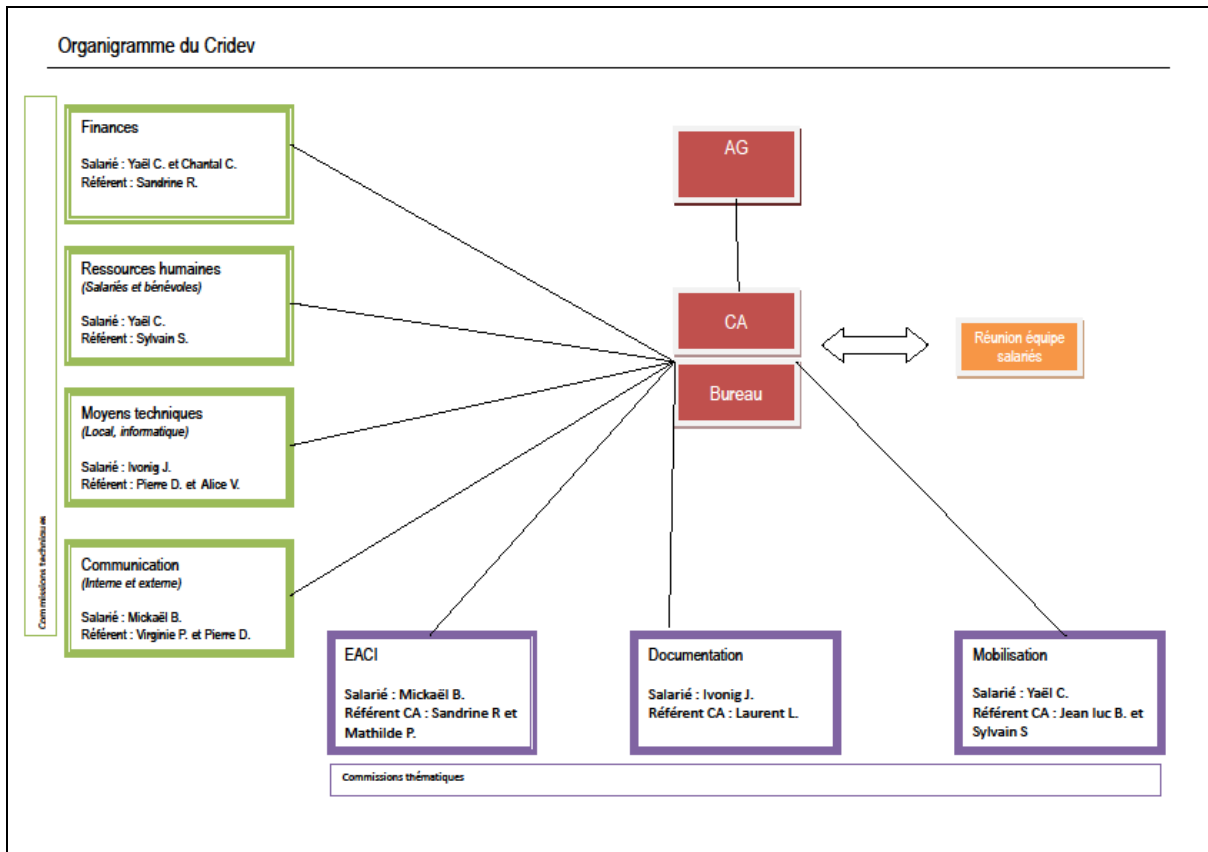
d'accompagnement des porteurs de projets jeunes,»

- l'amélioration de la cohérence de communication entre nos trois axes. Par exemple, coordonner des expositions, des achats d'ouvrages en lien avec les thèmes d'actualité, avec des projets ou outils déployés en EACI, etc.
- la recherche de l'augmentation du nombre de bénévoles militants afin de pouvoir être plus présents dans des animations, des groupes d'échanges, des capitalisations de réalisation, des formations,
- la poursuite de l'action avec des partenaires institutionnels et/ ou associatifs pour les actions de mobilisation, d'animation de formation, etc. Le Cridev peut, par exemple, être support et contributeur pour des projets de manifestation dans le cadre de la Semaine de la Solidarité Internationale ou encore participer avec nos partenaires associatifs et institutionnels à des événements tels que le soutien à la marche des paysans sans terre en Inde (Ekta Parishad), Rio +20, etc.
- l'organisation en 2013 d'un nouveau « Printemps des possibles » : un temps fort de manifestations et spectacles sur nos thèmes de solidarité internationale et droits humains dans la ville.

Cette visibilité publique renforcée du Cridev et donc des questions liées à la solidarité internationale et aux droits humains suppose que chacun ait plaisir à se retrouver, il nous faut donc aussi veiller à la convivialité, la bonne humeur et l'ouverture à la créativité dans nos échanges et nos rencontres.

ANNEXES

Organigramme du Cridev (juin 2011)



Plan de financement des travaux du Cridev

Plan de financement des travaux			
1. Etudes, avant projet, plans architecte		1. Demandes de subvention	
Architecte pour la mise en place de l'avant projet	1 600	Ville de Rennes	10 000
		Conseil général d'Ille-et-Vilaine	5 000
2. Travaux bureau et centre de documentation			
		2. Ressources propres	
Maîtrise d'œuvre et travaux pour électricité, plomberie, cloisonnement, fenêtre et peinture	17 000	Autofinancement	7 400
3. Rénovation façade		Dons Cridev	1 600
Peinture façade et vitrine intérieure + lettrage	2 000		
4. Ameublement centre de doc - bureau			
Mobilier	3 400		
Sous total	24 000 €	Sous total	24 000 €
Emploi des contributions en nature		Contribution volontaire en nature	
<i>Personnel bénévole</i>	4 000	<i>Personnel bénévole</i>	4 000
Préparation chantier		Préparation chantier	
Décollage papier peint, préparation murs et plafond, peinture et finition		Décollage papier peint, préparation murs et plafond, peinture et finition	
Aménagement centre de doc		Aménagement centre de doc	
Aménagement vitrine		Aménagement vitrine	
Pose du revêtement sol		Pose du revêtement sol	
Logo et enseigne	2 500	Logo et enseigne	2 500
Total	30 500 €	Total	30 500 €

